

# FlowTimer+ Sound Set

---

FlowTimer+ Funk Voralarm unter Verwendung eines vorverdrahteten Honeywell Funkgong Sets

## Betriebsanleitung



**Herausgeber** usetech GmbH  
Tanzplatz 10  
D- 55130 Mainz  
Telefon: +49 (0) 6131 - 921325  
Website: [www.use-tech.de](http://www.use-tech.de)

**Dokumenten-** FlowTimer+ Sound\_Manual\_D\_V4  
**Nummer** Originalbetriebsanleitung

**Ausgabedatum** 26.06.2020

**Druckdatum** 26.06.2020

**Copyright** usetech GmbH

Diese Dokumentation einschließlich aller ihrer Teile ist urheberrechtlich geschützt. Jede Verwertung bzw. Veränderung außerhalb der engen Grenzen des Urheberrechtsgesetzes ist ohne Zustimmung der Firma usetech GmbH unzulässig und strafbar.

Das gilt insbesondere für Vervielfältigungen, Übersetzungen, Mikroverfilmungen und die Einspeicherung in elektronische Systeme sowie die Verarbeitung in diesen.

## Inhaltsverzeichnis

<b>Inhaltsverzeichnis .....</b>	<b>1</b>
<b>1 Allgemeines .....</b>	<b>3</b>
1.1    Symbolerklärung .....	3
<b>2 Technische Daten .....</b>	<b>5</b>
<b>3 Bestimmungsgemäße Verwendung .....</b>	<b>6</b>
3.1    Nicht bestimmungsgemäße Verwendung .....	7
<b>4 Systembeschreibung FlowTimer+ Sound Set .....</b>	<b>8</b>
4.1    Lieferumfang FlowTimer+ Sound Set .....	8
4.2    Frontansicht Honeywell Funkgong .....	9
4.3    Draufsicht Honeywell Funkgong .....	10
4.4    Rückansicht Honeywell Funkgong .....	11
4.5    Übersicht Honeywell Funkkonverter .....	12
<b>5 Installation .....</b>	<b>13</b>
5.1    Montage von Konverter und Funkgong .....	13
5.2    Elektrischer Anschluss .....	13
5.3    Batterien einsetzen .....	14
<b>6 Bedienung und Funktion .....</b>	<b>15</b>
6.1    Funkgong zurücksetzen (Werksreset) .....	15
6.2    Konverter und Funkgong koppeln .....	15
6.3    Funkverbindung testen .....	16
6.4    Melodie ändern .....	16
6.5    Leuchtringfarbe ändern .....	17
6.6    Optische Signalisierungsart ändern .....	17
6.7    Stummschaltung .....	17
<b>7 Störungsbeseitigung, Wartung .....</b>	<b>18</b>
7.1    Instandhaltung .....	18

<b>8</b>	<b>Verpackung, Transport, Lagerung .....</b>	<b>19</b>
<b>9</b>	<b>Entsorgung.....</b>	<b>20</b>

# 1 Allgemeines

Die Bedienungsanleitung beschreibt den gesamten Lebenszyklus des Systems. Bewahren Sie diese Anleitung so auf, dass sie für jeden Benutzer gut zugänglich ist und jedem neuen Eigentümer des Systems wieder zur Verfügung steht.

**HINWEIS** **Die Bedienungsanleitung enthält wichtige Informationen zur Sicherheit!**

Das Nichtbeachten dieser Hinweise kann zu gefährlichen Situationen führen.

- Die Bedienungsanleitung muss gelesen und verstanden werden.

## 1.1 Symbolerklärung

### GEFAHR

**Warnt vor einer unmittelbaren Gefahr!**

Bei Nichtbeachtung sind Tod oder schwere Verletzungen die Folge.

### WARNUNG

**Warnt vor einer möglicherweise gefährlichen Situation!**

- Bei Nichtbeachtung drohen schwere Verletzungen oder Tod.

### VORSICHT

**Warnt vor einer möglichen Gefährdung!**

- Nichtbeachtung kann mittelschwere oder leichte Verletzungen zur Folge haben.

**HINWEIS** **Warnt vor Sachschäden!**

Bei Nichtbeachtung kann das System oder die Anlage beschädigt werden.



---

bezeichnet wichtige Zusatzinformationen, Tipps und Empfehlungen, die für Ihre Sicherheit und die einwandfreie Funktion des Systems wichtig sind.

---



---

verweist auf Informationen in dieser Bedienungsanleitung oder in anderen Dokumentationen.

---

➤ **Handlungsschritte**

Die definierte Abfolge der Handlungsschritte erleichtert Ihnen den korrekten und sicheren Gebrauch des Systems.

✓ **Ergebnis**

Hier finden Sie das Ergebnis einer Abfolge von Handlungsschritten beschrieben.

## 2 Technische Daten



Die technischen Daten entnehmen Sie bitte den original Datenblättern des Honeywell Funkgong Sets Typ DC915SCV (liegen dem Set bei).

Die EG- Konformitätserklärung wie auch die original Bedienungsanleitung von Honeywell liegen ebenfalls dem Set bei.

Download der Dokumente unter der Adresse:

<https://livewell.honeywell.com/de/turgongs/dc915scv/>



### **Bemerkung:**

Die freien nicht benutzten Klemmanschlüsse des im Set mitgelieferten Konverters Typ DCP917S von Honeywell dürfen nicht verwendet werden!

### 3 Bestimmungsgemäße Verwendung

Bitte beachten Sie die Hinweise dieser Betriebsanleitung sowie die Einsatzbedingungen und zulässigen Daten gemäß Datenblatt, damit das System einwandfrei funktioniert und lange einsatzfähig bleibt. Bei Nichtbeachtung dieser Hinweise sowie bei unzulässigen Eingriffen in das System entfällt jegliche Haftung unsererseits, ebenso erlischt die Garantie auf System und Zubehörteile!

Das FlowTimer+ Sound Set besteht aus einem bereits vorverdrahteten batteriebetriebenen Sender und Funkempfänger.

Drei Minuten vor Erreichen der eingestellten maximalen Flussdauer des FlowTimer+ wird in kurzen Abständen ein akustisches und optisches Signal vom Funkempfänger abgegeben.

Wird nun nach diesem System Voralarm der Wasserfluss für ca. 40 Sekunden unterbrochen, stoppt der Voralarm und es kann erneut für die zuvor eingestellte Flussdauer Wasser entnommen werden.

Ein Gruppen- / Wasserfühler- oder Hauptalarm wird nicht über dieses Set übertragen!

Eine andere oder darüber hinausgehende Benutzung gilt als nicht bestimmungsgemäß. Für hieraus resultierende Schäden haftet die usetech GmbH nicht. Das Risiko trägt allein der Anwender.



### 3.1 Nicht bestimmungsgemäße Verwendung

Als nicht bestimmungsgemäße Verwendung im Sinne einer vorhersehbaren Fehlanwendung gilt:

- Das I/O Verbindungskabel (17) des Konverters (1) ist nur für den Anschluss an den FlowTimer+ geeignet.
- Die freien Anschlussklemmen des Funkkonverters dürfen nicht benutzt werden!
- Es dürfen keine Telefone, ISDN, sonstigen Geräte oder Adapter angeschlossen werden.

## 4 Systembeschreibung FlowTimer+ Sound Set

### 4.1 Lieferumfang FlowTimer+ Sound Set



Abb. 4.1: Lieferumfang FlowTimer+ Sound Set

- 1 Honeywell Konverter mit FlowTimer+ I/O Stecker
- 2 Honeywell Funkgong
- 3 I/O Splitter
- 4 I/O Verbindungskabel
- 5 1x Knopfzelle für Konverter
- 6 4x Babyzelle für Funkgong

Original Befestigungsmaterial von Honeywell für den Konverter und Funkgong.

## 4.2 Frontansicht Honeywell Funkgong



Abb. 4.2: Frontansicht Honeywell Funkgong Typ DC915SCV

- 7 Leuchtring
- 8 Taste Lautstärke +
- 9 Taste Lautstärke –
- 10 Taste Melodienauswahl
- 11 Taste Anlernen
- 12 Taste Farb- und Signalauswahl

### 4.3 Draufsicht Honeywell Funkgong

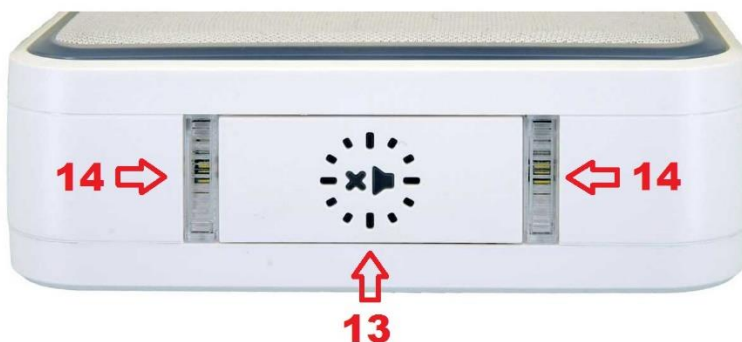


Abb. 4.3: Draufsicht Honeywell Funkgong Typ DC915SCV

- 13 Taste mit Anzeige für Stummschaltung
- 14 Optische Signalleuchten

## 4.4 Rückansicht Honeywell Funkgong

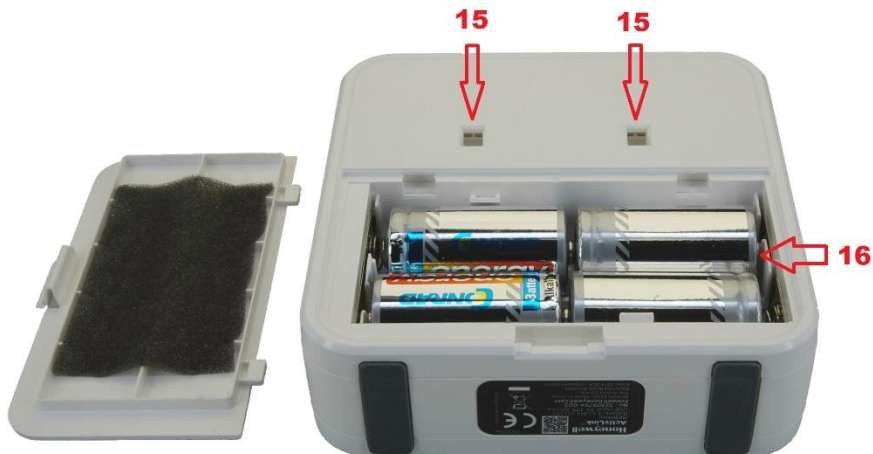


Abb. 4.4: Rückansicht Honeywell Funkgong Typ DC915SCV

15 Öffnungen für Wandhalter

16 Batteriefach

## 4.5 Übersicht Honeywell Funkkonverter

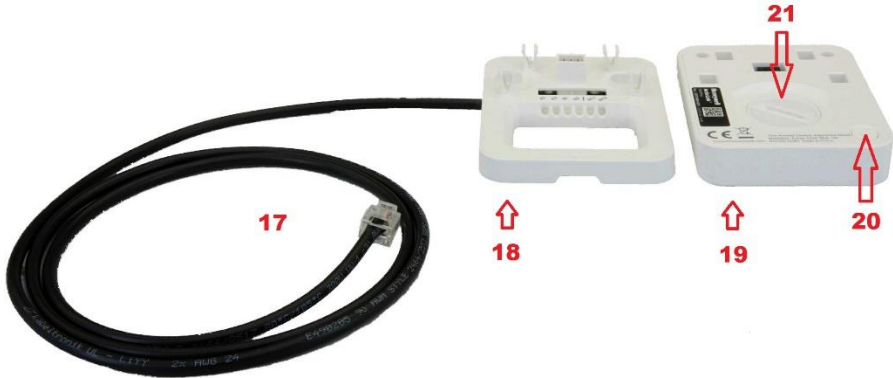


Abb. 4.5: Übersicht Honeywell Funkkonverter

- 17 FlowTimer+ I/O Anschlusskabel
- 18 Funkkonverter Montage- und Anschlussplatte
- 19 Funkkonverter Oberteil
- 20 Sendetaste
- 21 Batteriefach

## 5 Installation

### 5.1 Montage von Konverter und Funkgong

Verwenden Sie bei Bedarf das mitgelieferte original Honeywell Montagematerial, um den Konverter oder Funkgong zu befestigen.

Die Komponenten dürfen nicht über Wärmequellen montiert werden. Montieren Sie die Teile auch nicht auf einer Metalloberfläche, da dies die Funkverbindung beeinträchtigen kann.

Testen Sie vor der endgültigen Montage, ob die Funkreichweite ausreicht.

Gehen Sie deshalb zuvor die gesamte Bedienung (siehe Kapitel 6) durch und testen Sie die Funkverbindung gemäß Kapitel 6.3.

### 5.2 Elektrischer Anschluss

- Den Stecker des Funkkonverter I/O Kabels (17) in den I/O Anschluss des verwendeten FlowTimer+ stecken.



Wenn der I/O Stecker in die Buchse gesteckt wird, muss dies ein Klickgeräusch verursachen. Falls nicht, bitte erneut prüfen, ob der Stecker richtig eingerastet ist!

Beim dem Trennen von Verbindungen beachten Sie bitte, die Verriegelungsnasen der I/O Stecker zu drücken!



Sollte auch ein FlowTimer+ Detect (Wassersensor) oder ein FlowTimer+ Hub an den vorgesehenen FlowTimer+ angeschlossen werden, verwenden Sie bitte den im Set enthaltenen I/O Splitter (3) und das I/O Verbindungskabel (4).

Zusätzliche Informationen entnehmen Sie bitte den Betriebsanleitungen des jeweiligen Zubehörs.

## 5.3 Batterien einsetzen

Den Funkkonverter (19) vom Halter (18) abziehen, auf der Rückseite das Batteriefach (21) mit einer Münze öffnen und die mitgelieferte Knopfzelle (5) einsetzen (Polung beachten). Danach das Batteriefach wieder verschließen.

Das Batteriefach (16) des Funkgongs (2) öffnen, die vier Batterien (6) einsetzen (Polung beachten) und das Fach wieder verschließen.



## 6 Bedienung und Funktion

### 6.1 Funkgong zurücksetzen (Werksreset)

- Eine der vier Batterien (6) aus dem Batteriefach (16) des Funkgongs (2) entfernen
- 30 Sekunden warten
- Taste Anlernen (11) drücken und auch weiter gedrückt halten!
- Gleichzeitig die Batterie wieder einsetzen
  
- ✓ Der Leuchtring (7) des Funkgongs zeigt das Rücksetzen an!
  
- Die Taste Anlernen (11) loslassen und warten, bis der Leuchtring aufhört zu blinken.

### 6.2 Konverter und Funkgong koppeln

- Die Taste Anlernen (11) am Funkgong (2) solange gedrückt halten, bis der Leuchtring (7) das Anlernen anzeigt.
- Den Funkkonverter (19) vom Halter (18) abziehen und auf der Rückseite die Sendetaste (20) einmal kurz drücken.
  
- ✓ Der Funkgong quittiert das Anlernen mit einer Melodie und Lichtsignalen.

### 6.3 Funkverbindung testen

- Den Funkkonverter (19) vom Halter (18) abziehen und auf der Rückseite die Sendetaste (20) einmal kurz drücken.
- ✓ Der Funkgong quittiert mit einer Melodie und Lichtsignalen.



Sollte der Funkgong nicht reagieren, bitte die Entfernung oder Ausrichtung von Konverter und Funkgong verändern und erneut testen.

Gegebenenfalls muss die Entfernung zwischen den Geräten verringert werden.



Gegebenenfalls die Schritte in Kapitel 6.1- 6.3 wiederholen.

### 6.4 Melodie ändern

- Den Funkkonverter (19) vom Halter (18) abziehen und auf der Rückseite die Sendetaste (20) einmal kurz drücken.
- ✓ Der Funkgong quittiert mit einer Melodie und Lichtsignalen. Sie können nun innerhalb von 12 sec. die Melodie verändern.
- Drücken Sie hierzu die Taste Melodieauswahl (10) so oft, bis die gewünschte Melodie abgespielt wird.

### 6.5 Leuchtringfarbe ändern

- Den Funkkonverter (19) vom Halter (18) abziehen und auf der Rückseite die Sendetaste (20) einmal kurz drücken.
- ✓ Der Funkgong quittiert mit einer Melodie und Lichtsignalen.  
Sie können nun innerhalb von 12 sec. die Leuchtringfarbe verändern.
- Drücken Sie hierzu die Taste Farb- und Signalauswahl (12) so oft, bis die gewünschte Leuchtringfarbe angezeigt wird.

### 6.6 Optische Signalisierungsart ändern

- Die Taste Farb- und Signalauswahl (12) so oft drücken, bis die gewünschte Signalart angezeigt wird.
- ✓ Der Funkgong quittiert dies dann in der Reihenfolge:
  1. Leuchtring (7) und zusätzlich Signalleuchten (14) bei Alarm
  2. Nur Leuchtring (7) bei Alarm
  3. Nur Signalleuchten (14) bei Alarm
  4. Kein optisches Signal bei Alarm

### 6.7 Stummschaltung

- Die Taste mit Anzeige für Stummschaltung (13) so oft drücken, bis die gewünschte Stummschaltung angezeigt wird.
- ✓ Die integrierte Anzeige (13) quittiert dann in der Reihenfolge:
  1. Die Melodie ist bei Alarm stummgeschaltet (für immer)
  2. Die Melodie ist bei Alarm stummgeschaltet (für 3h)
  3. Die Melodie ist bei Alarm stummgeschaltet (für 6h)
  4. Die Melodie ist bei Alarm stummgeschaltet (für 9h)
  5. Die Melodie ist bei Alarm stummgeschaltet (für 12h)
  6. Die Melodie ist bei Alarm nicht stummgeschaltet

## 7 Störungsbeseitigung, Wartung

Sollte der angeschlossene FlowTimer+ abgesperrt haben, ohne dass zuvor ein Voralarm ausgelöst wurde, überprüfen Sie bitte die Funkverbindung (siehe Kapitel 6.3).



Der Funkgong und der Konverter sind batteriebetrieben!

Der Funkgong (Empfänger) kündigt einen anstehenden Batteriewechsel durch zwei Pieptöne an.

Der Konverter (Sender) zeigt auf der Geräteoberseite nach jedem Senden (siehe auch Kapitel 6.3) einen anstehenden Batteriewechsel durch kurzes Blinken an.

### 7.1 Instandhaltung

Intervall	Handlung
6 Monate	Funkverbindung testen (siehe Kapitel 6.3) und dabei den Batteriezustand (siehe oben) überprüfen.

## 8 Verpackung, Transport, Lagerung



### Transportschäden!

Unzureichend geschützte Systeme können durch den Transport beschädigt werden.

- System vor Nässe und Schmutz geschützt in einer stoßfesten Verpackung transportieren.
- Eine Über- bzw. Unterschreitung der zulässigen Lagertemperatur vermeiden.

Das System ist bis zur Installation in der dafür vorgesehenen Verpackung zu transportieren oder aufzubewahren.



### Falsche Lagerung kann Schäden am System verursachen!

- System trocken und staubfrei lagern!
- Lagertemperatur: -30°C bis +60°C

## 9 Entsorgung

### Informationen zur Altgeräteverordnung

Gesetz über das Inverkehrbringen, die Rücknahme und die umweltverträgliche Entsorgung von Elektro- und Elektronikgeräten (Elektro- und Elektronikgerätegesetz - ElektroG).



#### Hinweis zum Elektro- und Elektronikgerätegesetz (ElektroG):

Bitte entsorgen Sie Altgeräte, wie vom Gesetzgeber vorgeschrieben, an einer kommunalen Sammelstelle, oder geben Sie diese im Handel vor Ort kostenlos ab.

Die Entsorgung im Hausmüll ist laut Altgeräteverordnung ausdrücklich verboten!

Von uns erhaltene Geräte können Sie nach Gebrauch an uns unentgeltlich zurückgeben indem Sie sie ausreichend frankiert per Post an die im Impressum angegebene Adresse zurücksenden.

Altgeräte, die Schadstoffe enthalten, sind mit dem Symbol einer durchgekreuzten Mülltonne gekennzeichnet.

### Informationen zur Batterieentsorgung

Leere Batterien dürfen nicht über den Hausmüll entsorgt werden! Sie können diese an den Verkaufsstellen im Handel oder an kommunalen Sammelstellen abgeben.